

# ІНСТРУКЦІЯ З ЕКСПЛУАТАЦІЇ

## БЕЗШУМНИЙ ДИЗЕЛЬНИЙ ГЕНЕРАТОР З ПОВІТРЯНИМ ОХОЛОДЖЕННЯМ



**ВАЖЛИВО:  
ОЗНАЙОМТИСЬ БУДЬЛАСКА  
З ІНСТРУКЦІЄЮ ПЕРЕД  
ПОЧАТКОМ ЕКСПЛУАТАЦІЇ**

ISO9001

## РОЗДІЛ 1: ОПИС



1. Рівень палива
2. Кришка паливного баку
3. Кришка
4. Вимикач
5. Індикатор живленням
6. Автоматичний вимикач
7. Повітряний фільтр
8. Розетка змінного струму
9. Глушник
10. Акумулятор
11. Паливний фільтр
12. Масляний щуп
13. Зливний кран
14. Масляний фільтр

## РОЗДІЛ 2: ІНФОРМАЦІЯ ПРО БЕЗПЕКУ

1. Оскільки вихлопні гази є отруйними, **НИКОЛИ** не використовуйте генератор у приміщенні або в прибудованому гаражі. Завжди використовуйте генератор на вулиці або в добре провітрюваному приміщенні.
2. Переконайтеся, що генератор розташований на рівній поверхні.
3. Підключайте навантаження лише в межах номінальних показників генератора, зазначених в паспортній таблиці, перевантаження призведе до пошкодження пристрою або скорочення терміну його служби.

4. Щоб запобігти травмуванню персоналу, не допускайте роботи двигуна на надмірних швидкостях.
5. Не торкайтеся обертових деталей.
6. Використовуючи подовжувачі, переконайтеся, що вони заземлені та мають достатній діаметр дроту для застосування. Надмічні кабелі для зовнішнього використання витримують навантаження побутових приладів.
7. Не допускайте роботи двигуна поблизу горючих матеріалів.
8. Не зберігайте паливо в приміщенні та не намагайтеся заправити генератор, коли він працює.
9. Перш ніж вимикати генератор, відключіть усе обладнання, що живиться від генератора.
10. Щоб запобігти ураженню електричним струмом або пожежі, ніколи не використовуйте генератор під дощем чи снігом і не підключайте генератор до ланцюга мережі під напругою.
11. Генератор не можна підключати до іншої розетки живлення.
12. Рівень захисту від ураження електричним струмом залежить від автоматичних вимикачів, спеціально підібраних для генераторної установки. Якщо автоматичні вимикачі потребують заміни, їх слід замінити автоматичними вимикачами з ідентичними номінальними та робочими характеристиками.
13. Перед використанням переконайтеся, що дроти генератора не пошкоджені, що болти не ослаблені або відсутні, що бак або кришка баку не пошкоджені. Усі недоліки необхідно усунути перед використанням.
14. Щоб запобігти коливанню навантаження, яке може пошкодити обладнання, не допускайте, щоб під час застосування електричних навантажень закінчувалося паливо.
15. Перед транспортуванням генератора злийте все паливо, щоб запобігти витоку.
16. Перед підключенням електричних навантажень генератор повинен досягти робочої швидкості. Перед вимкненням генератора відключіть навантаження.
17. Завжди тримайте дітей подалі від генератора.
18. Монтаж і ремонт генератора можуть проводити тільки спеціалісти.
19. При використанні подовженого дроту або мобільної електричної мережі, якщо діаметр дроту становить 1,5 мм<sup>2</sup>, він не може перевищувати довжину 60 м. Якщо провід DIA 2,5 мм<sup>2</sup> — 100м.
20. Якщо генератор працює протягом тривалого часу, ми рекомендуємо використовувати захисний екран.

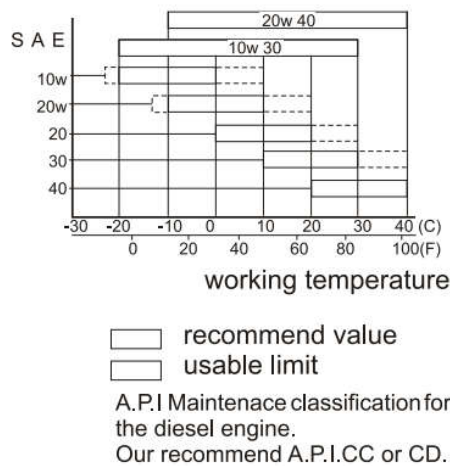
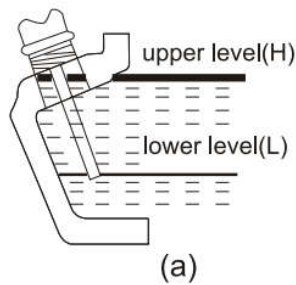
#### **ВАЖЛИВО:**

- Не накривайте пристрій під час використання.
- Генератор повинен бути заземлений.
- Не використовуйте генератор у вологих умовах.
- Зберігайте генератор у добре провітрюваному місці з пустим паливним баком.

#### **РОЗДІЛ 3: ПЕРЕД ВИКОРИСТАННЯМ**

- Перевірте рівень палива та за потреби додайте.
- Цей генератор має паливний бак з максимальною ємністю 22 л.
- Переконайтеся, що використовуване паливо це 0# дизель, НЕ переповнюйте паливний бак.
- Верхній рівень палива не повинен бути вище позначки на паливному фільтрі.
- Залийте моторне мастило через впускний пагрубок мастила до максимального рівня. (див. мал (a) і (b) нижче.)
- Вимкніть автоматичний перемикач.

- Огляньте сам генератор.
- Від'єднайте будь-яке електричне обладнання, яке вже могло бути підключене до генератора.



(b)

**Примітка:** Під час роботи генератора при низькій температурі, щоб легко його запустити, відкрийте верхню кришку, потім зніміть пробку на головці циліндра та додайте 2 куб.см моторного мастила. Потім міцно закрутіть пробку.

## РОЗДІЛ 4: ЕКСПЛУАТАЦІЯ

### Запуск генератора

1. Відкрийте паливний кран, щоб переконатися у відсутності повітря в паливній трубці при першому використанні генератора, запуску генератора або додаванню паливо в порожній паливний бак.

(Спосіб, який ви можете використати: послабте з'єднання між інжекторним насосом і трубопроводом, потім спустіть повітря, доки паливо не почне поступати.)

2. Вставте ключ і поверніть його, коли перемикач потрапляє в «стартове» положення, ручка автоматично повертається в положення «ON».
3. Прогрійте двигун без навантаження приблизно 3 хвилини.
4. Не послабляйте та не регулюйте ні болт обмеження швидкості двигуна, ні болт обмеження впорскування палива. (Вони вже були налаштовані на заводі.)
5. Ввімкніть автоматичний вимикач.

## Підключення навантаженнями

1. Підключіть обладнання, яку ви бажаєте використовувати, до розетки змінного струму. Важлива примітка: не перевищуйте вказане обмеження навантаження макс. потуж. змінного струму.
2. Не підключайте генератор до побутової мережі, оскільки це може призвести до пошкодження самого генератора або інших електроприладів у вашому домі. Крім генераторів з АВР.

## Зупинка генератора

1. Відключіть навантаження і дайте генератору попрацювати приблизно на 3 хвилини, щоб він «охолонув».
2. Вимкніть автоматичний вимикач.
3. Поверніть ключ-перемикач у положення «OFF» і дістаньте ключ.
4. Закрийте паливний кран.

## РОЗДІЛ 5: ТЕХНІЧНЕ ОБСЛУГОВУВАННЯ

	Щоденно	Щомісячно або кожні 20 годин роботи	Кожні 3 місяці або 100 годин роботи	Кожні 6 місяців або 300 годин роботи	Щорічно або кожні 1000 годин роботи
Перевірте рівень палива та за необхідністю додайте	○				
Перевірте рівень мастила та за необхідністю додайте	○				
Перевірте наявність витоку мастила	○				
Перевірте та затягніть компоненти двигуна	○			● Затягніть болти головки	
Заміна мастила		○ (вперше)	○ (вдруге та надалі)		
Очистка масляного фільтра			○ (очистка)	○ (заміна)	
Заміна повітряного фільтроелемента	(Обслуговуйте частіше при використанні в запилених місцях)			○ (заміна)	
Очистка паливного фільтра				○ (очистка)	● (заміна)
Перевірте паливну форсунку				●	
Перевірте				●	

паливну трубку				(замініть, якщо необхідно)	
Відрегулюйте зазори впускних і випускних клапанів		• (вперше)		•	
Акумулятор	Перевірте перед використанням, при необхідності замініть				

Наведена вище таблиця вказує, які перевірки робити та коли їх робити. Знак («•») означає, що потрібні спеціальні інструменти та навички.

Будь ласка, зверніться до наших дилерів для отримання допомоги.

**Примітка 1:** Заміна моторного масла: Зніміть кришку маслозаливної горловини та зливну пробку. Злийте відпрацьоване масло, поки двигун ще теплий.

**Примітка 2:** Заміна повітряного фільтроелемента: не мийте фільтроелемент м'яким засобом. Не запускайте двигун без фільтроелемента або з несправним фільтроелементом.

**Примітка 3:** Очищення та заміна паливного фільтра: (1) Злийте паливо із паливного баку; (2) Послабте маленькі гвинти паливного крана та витягніть фільтр із паливного баку. Ретельно вимийте фільтр.

## РОЗДІЛ 6: УСУНЕННЯ НЕСПРАВНОСТЕЙ

Проблема	Можливі причини	Усунення
Двигун не запускається	Недостатньо палива.	Додайте паливо.
	Паливна форсунка не може впорснути паливо або його недостатньо.	Зніміть паливний інжектор і віддайте його в ремонт.
	Важіль керування швидкістю не знаходиться в положенні «RUN».	Поверніть важіль регулювання швидкості в положення «RUN».
	Недостатня кількість мастила.	Рівень мастила повинен бути між верхньою позначкою «H» і нижньою позначкою «L».
	Недостатня швидкість та сила витягнення рукоятки стартера.	Запустіть дизельний двигун згідно з вимогами запуску.
	Паливна форсунка забруднена.	Очистіть паливну форсунку.
Генератор не працює	Автоматичний вимикач вимкнений.	Переведіть в позицію «ON».
	З'єднання розетки погане.	Налаштуйте згідно з вимогами.
	Не вдається досягти номінальної швидкості генератора.	Відрегулюйте згідно з вимогами.
	Знос вугільної щітки.	Замініть вугільну щітку.
	Знос АВР.	Замініть АВР.

Якщо генератор все ще не запускається, зверніться за допомогою до наших дилерів.

## РОЗДІЛ 7: ТЕХНІЧНА ІНФОРМАЦІЯ

МОДЕЛЬ		DG8000S	DG8000SE-3	
Альтернатор	Вихідна напруга змінного струму (В)	110/120/127/220/230/240	127/220 220/380 230/400	
	Вихідна напруга постійного струму (В)	12В, 8,3А		
	50 Гц	Номінальна потужність	6,0 кВт	
		Максимальна потужність	6,4 кВт	
	60Гц	Номінальна потужність	6,2 кВт	
		Максимальна потужність	6,7 кВт	
Коеф. потужності		1,0		
Двигун	Модель	UD192		
	Тип	1-циліндровий, 4-тактний, повітряне охолодження, дизельний		
	Робочий об'єм (сс)	498		
	Макс. вихідна потужність	КС/3600 об/хв	15	
		кВт/3600 об/хв	11	
	Об'єм масляного баку (л)		1,7	
Тип мастила		SAE 15W/40 0# дизель		
Генератор	Об'єм паливного баку (л)	22		
	Тип запуску	авто		

**ПРИМІТКА:** Значення, наведені в таблиці відповідають ідеальним робочим умовам. При наявності кореляції між робочими та фактичними значеннями, неможливо достовірно визначити необхідність проведення запобіжних заходів. До факторів, що впливають на фактичні значення, відносять характеристики навколишнього середовища, джерела шуму, тощо. Крім того, допустимий рівень впливу може відрізнитись залежно від вимог країн. Однак, ця інформація дозволить користувачеві краще оцінити умови на безпеку використання устаткування.

## РОЗДІЛ 8: ВИМОГИ ДО НАВКОЛИШНЬОГО СЕРЕДОВИЩА

Генератор може працювати на номінальних значеннях за наступних умов:

Висота над рівнем моря (м)	Температура навколишнього середовища	Відносна вологість
0	+20	60%

Генератор повинен працювати на нижчих значеннях за наступних умов:

Висота над рівнем моря (м)	Температура навколишнього середовища	Відносна вологість
>1000	>40	90%

## РОЗДІЛ 9: МАРКУВАННЯ



Перед використанням уважно  
прочитайте інструкцію з експлуатації



УВАГА!



Небезпека ураження електричним  
струмом



Небезпека отримання опіків



Небезпека виникнення  
пожежі або вибуху



Небезпечні вихлопи (CO)

### **ВАЖЛИВО! - БЕЗПЕКА НАСАМПЕРЕД!**

Перед використанням генератора, ознайомтеся з усіма основними заходами безпеки, викладеними в цьому посібнику, щоб зменшити ризик пожежі, ураження електричним струмом і травм.