

# Інструкція з експлуатації

Візок для переміщення вантажів на піддонах

## СВУ.5.0Т



**Примітка:** Власник / оператор повинен прочитати і зрозуміти цю інструкцію, перш ніж використовувати візок

ЗАПОРІЖЖЯ (050) 1-605-605

КИЇВ (099) 547-14-06

ОДЕСА (099) 547-15-06

ДНІПРО (099) 547-14-09

ЛЬВІВ (099) 547-15-07

ХАРКІВ (050) 874-44-56

**0 800 605 605**

безкоштовна лінія

**[www.zeus.ua](http://www.zeus.ua)**

**ЗАПЧАСТИНИ ДЛЯ ВІЗКІВ І ШТАБЕЛЕРІВ • СЕРВІС • РЕМОНТ**

## **ІНСТРУКЦІЯ ЩОДО БЕЗПЕЧНОЇ ЕКСПЛУАТАЦІЇ ВИРОБУ**

1. Не працюйте з виробом, доки не ознайомитеся з інструкцією з експлуатації та не навчитеся правильно експлуатувати виріб.
2. Під час роботи звертайте особливу увагу на положення коліс, вил і рукоятки виробу відносно інших осіб і предметів, що працюють і зустрічаються на шляху. Завжди контролюйте процес опускання вил з вантажем, не допускайте при цьому присутність сторонніх осіб поблизу виробу.
3. Не користуйтеся виробом вздовж похилої та на мокрій поверхні. Під час підйому або спуску по похилій поверхні вантаж має бути надійно закріплений.
4. Уважно стежте, щоб частини Вашого тіла не потрапляли в рухомі механізми, виробу, під вила чи вантаж. Не перевозіть людей на виробі. Під час роботи з високопідйомним виробом не стійте і не проходите під піднятими вилами.
5. Під час роботи з виробом рекомендується використовувати рукавиці.
6. Не транспортуйте нестійкий або погано закріплений вантаж.
7. Не перевантажуйте виріб понад встановленої вантажопідйомності.
8. Під час роботи з високопідйомними товарами забороняється перевозити вантаж на вилах, піднятих Вище ніж на 200 мм від землі.
9. Завжди встановлюйте вантаж рівномірно по центру вил, а не в кінці вил.
10. Вантажопідйомність виробу визначає рівномірно розподілений на вилах вантаж з центром ваги, розташованим на половині довжини вил.
11. Довжина вантажу, що перевозиться, повинна відповідати довжині вил.
12. Не залишайте виріб з піднятим вантажем без нагляду, непрацюючий виріб повинен стояти з опущеними в нижнє положення вилами.
13. Не відволікайтеся від роботи при будь-яких умовах експлуатації виробу.

Ми вдячні вам за користування цим візком. Наш візок із високоякісної сталі довговічний, надійний та легкий у використанні. Для безпечної та комфортної експлуатації уважно прочитайте цю інструкцію перед використанням візка.

## 1. Характеристики

Вантажопідйомність	5000 кг
Довжина вил	1150 мм
Ширина	550 мм
Мін. / макс. висота вил	85 – 195 мм
Вага	120 кг

## 2. Приєднання рукоятки до насоса

Для приєднання рукоятки до насоса знадобиться деякий інструмент, а також деталі, такі як вісь з отвором (4), два пружинних штифта (5) (один в осі (4)). Ці деталі лежать у пластиковій сумці, що закріплена на рукоятці.

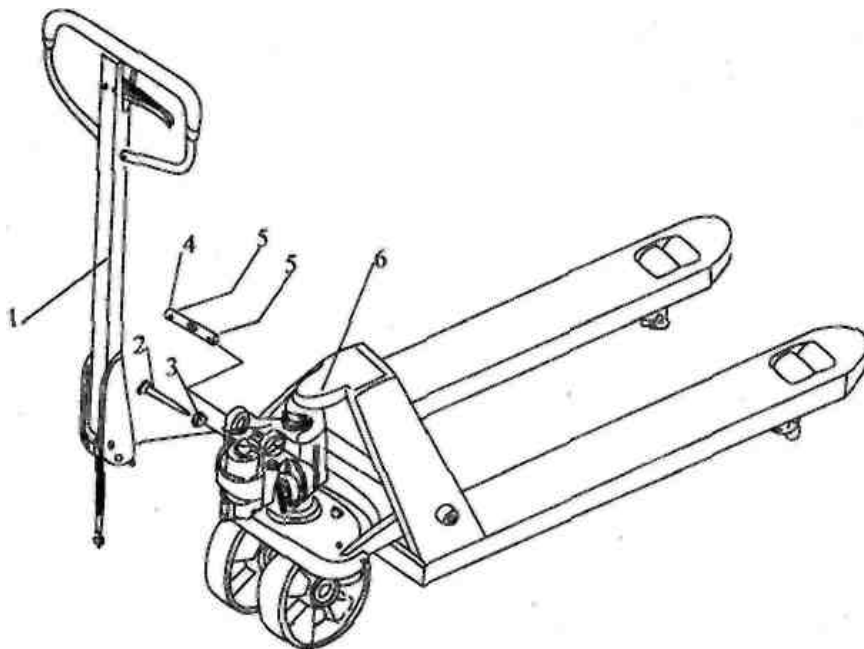


Fig. 1

- |                    |                     |              |
|--------------------|---------------------|--------------|
| 1. Рукоятка;       | 2. Болт;            | 3. Гайка;    |
| 4. Вісь з отвором; | 5. Пружинний штифт; | 6. Рама вил; |

- 2.1 Поставте рукоятку (1) на гідравлічний вузол візка, а потім за допомогою молотка вставте вісь з отвором (4) у гідравлічний вузол і рукоятку (1), закріпіть вісь з отвором (4) пружинним штифтом (5).
- 2.2 Відкрутіть гайку (3), потім натисніть рукоятку (1) вниз і вилучіть болт (2). (Див Fig. 1).
- 2.3 Протягніть регульовальну гайку (104), регульовальний болт (103) і ланцюг (102) через центральний отвір осі (105), підійміть пластину важеля (319) і вставте регульовальний болт (103) у передній паз, прикрутивши регульовальну гайку (104) на нижньому боці пластини важеля (319). Тепер рукоятка приєднана до насоса.

### 3. Регулювання ручки управління

На рукоятці візка ви можете знайти ручку управління (117), яка може переміщатися в три положення (Fig 2):

- |                                      |   |
|--------------------------------------|---|
| Піднімання вил                       | - ручка вниз  |
| Рух візка                            | - ручка у нейтральному (центральному) положенні     |
| Опускання вил<br>якщо її відпустити) | - ручка вгору (ручка повертається у положення руху, |

3.1 Якщо вила підіймаються, коли ручка в **нейтральному** положенні, поверніть регулювальну гайку (104) на регулювальному болті (103) за годинниковою стрілкою, доки вила не перестануть підійматись.

3.2 Якщо вила опускаються, коли ручка в **нейтральному** положенні, поверніть регулювальну гайку (104) проти годинникової стрілки, доки вила не перестануть опускатися.

3.3 Якщо вила не опускаються, коли ручка управління (117) знаходиться в положенні **опускання**, поверніть гайку (104) за годинниковою стрілкою, доки ручка управління (117) не почне опускати вила. Тоді перевірте **нейтральне** положення згідно з пунктами 3.1 та 3.2, щоб переконатися, що гайка (104) перебуває у належному положенні.

3.4 Якщо вила не піднімаються, коли ручка управління (117) перебуває у положенні **піднімання**, поверніть гайку (104) проти годинникової стрілки, доки вила не почнуть підійматися. Тоді перевірте положення **опускання і нейтральне** згідно з пунктами 3.1, 3.2, 3.3.

### 4. Техобслуговування

#### 4.1 Олива

Перевіряйте рівень оливи кожні 6 місяців. Гідравлічна олива: ISO Vg32, в'язкість 32cSt за 40 ° C, загальний обсяг близько 0.42 л.

#### 4.2 Стравлювання повітря

Під час транспортування у гідравлічну оливу може потрапити повітря.

Через це вила можуть не підійматися, коли ручка управління (117) перебуває у положенні піднімання. Повітря можна стравити у такий спосіб: поставте ручку управління (117) у положення опускання, потім покачайте рукоятку (110) вгору і вниз кілька разів.

#### 4.3 Щоденний огляд

Щоденний огляд візка дозволяє визначити його зношеність настільки, наскільки це можливо. Особливу увагу слід приділити колесам, осям, різьбовим з'єднанням. Після завершення роботи вила слід розвантажити, вони мають перебувати у найнижчому положенні.

#### 4.4 Мастило

Усі підшипники й вали змащені мастилом на заводі. Вам лише потрібно змащувати їх щомісяця або кожного разу після миття візка.

### 5. Безпечна експлуатація

5.1 Оператор повинен ознайомитися з усіма застережними знаками на візку перед його використанням.

5.2 Для пересування візка ручка управління повинна перебувати у положенні руху (нейтральному). Це вбереже від зношення гідравлічної прокладки та компоненти клапанів і збільшить тим самим термін їх служби.

5.3 Не використовуйте візок, якщо ви не навчені та не вповноважені користуватися ним.

5.4 Не використовуйте візок, доки не перевірите його стан. Особливу увагу приділіть колесам, роликам, вилам, рухомим з'єднанням.

5.5 Не використовуйте візок на слизькій поверхні.

5.6 Не перевозіть людей на візку.

5.7 Операторові слід працювати в рукавичках.

5.8 Під час переміщення візка сторонні особи повинні перебувати на відстані не менше, ніж 1 м від вил.

5.9 Звертайте увагу на центр тягіння (Fig 3 A), не завантажуйте вантаж, як показано на Fig 3 B.

5.10 Не перевищуйте вантажопідйомність візка.

5.11 У небезпечних місцях оператор повинен бути особливо уважним.

## 6. Діагностика несправностей

№	Проблема	Причина	Рішення
1	Вила не піднімаються до макс. вис.	- недостатньо гідравлічної оливи.	- долийте оливу
2	Вила не піднімаються	- немає гідравлічної оливи - олива має домішки - гайка (104) занадто високо, а розвантажувальний клапан відкритий. - повітря потрапило у гідравлічну оливу	- налейте оливу. - замініть оливу - відрегулюйте гайку (104), (див. 3.4) - стравіть повітря. (см. 4.2)
3	Вила не опускаються	- шток поршня (328) деформувався внаслідок навантаження на одну сторону або перевантаження. - вила довго перебували у високому положенні. - регульовальна гайка (104) знаходиться не в належному положенні.	- замініть шток поршня (328) - тримайте вила в найнижчому положенні, коли візок не використовується - відрегулюйте гайку (104), (див. 3.3)
4	Витікання	- ущільнення зношені або пошкоджені. - деякі деталі тріснути або зношені	- замініть ущільнення. - замініть деталі.
5	Вила опускаються, а розвантажувальний клапан не працює	- домішки в оливі. - деякі деталі гідравлічної системи тріснули. - повітря потрапило в оливу. - ущільнення зношені або пошкоджені. - регульовальна гайка (104) знаходиться не в належному положенні.	- замініть оливу. - перевірте й замініть деталі. - стравіть повітря (див. 4.2) - замініть ущільнення. - відрегулюйте гайку (104), (див. 3.2)

**Примітка:** не ремонтуйте візок, якщо ви не навчені та не вповноважені виконувати ці роботи.

Fig.2

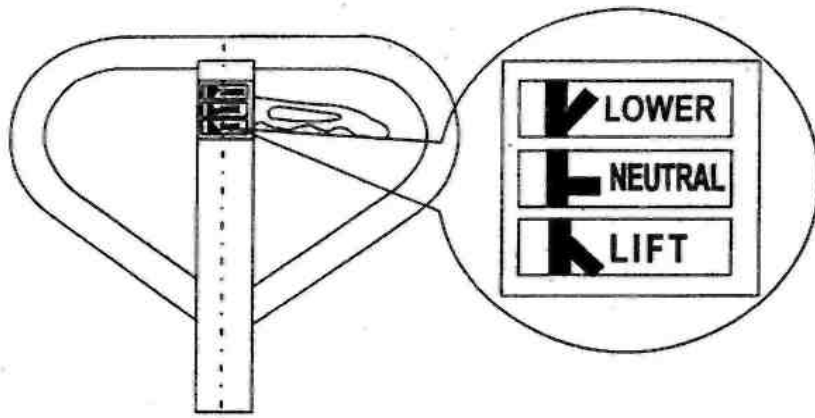
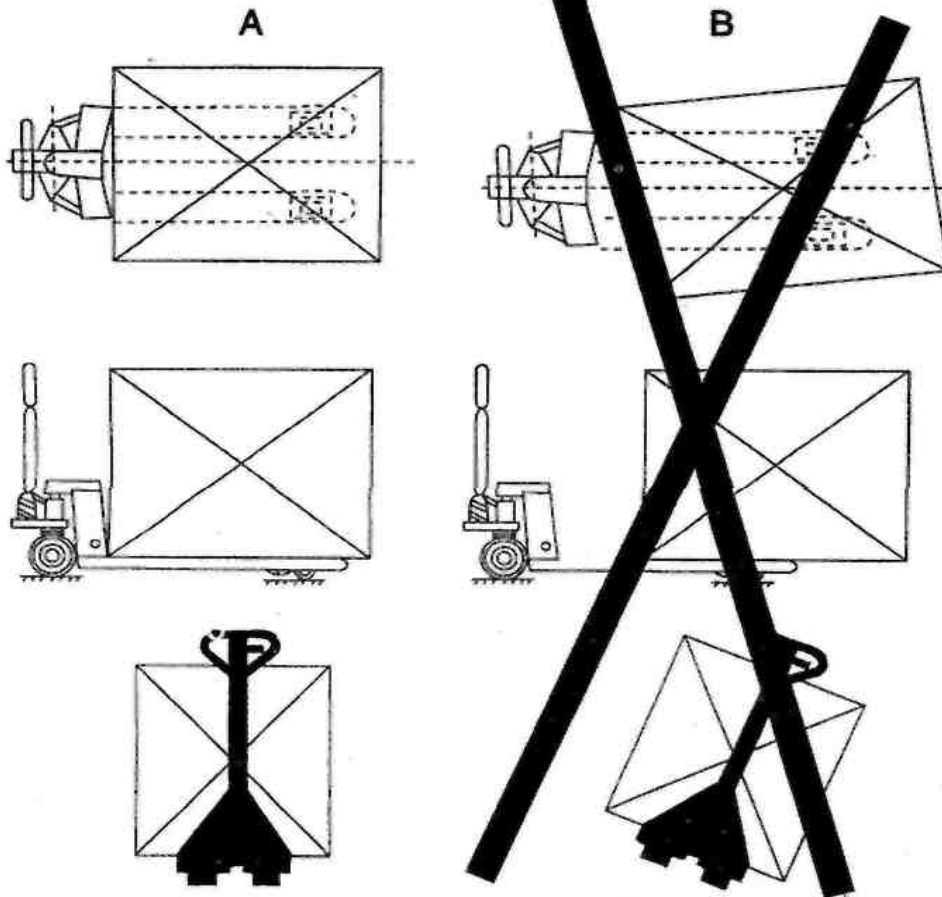
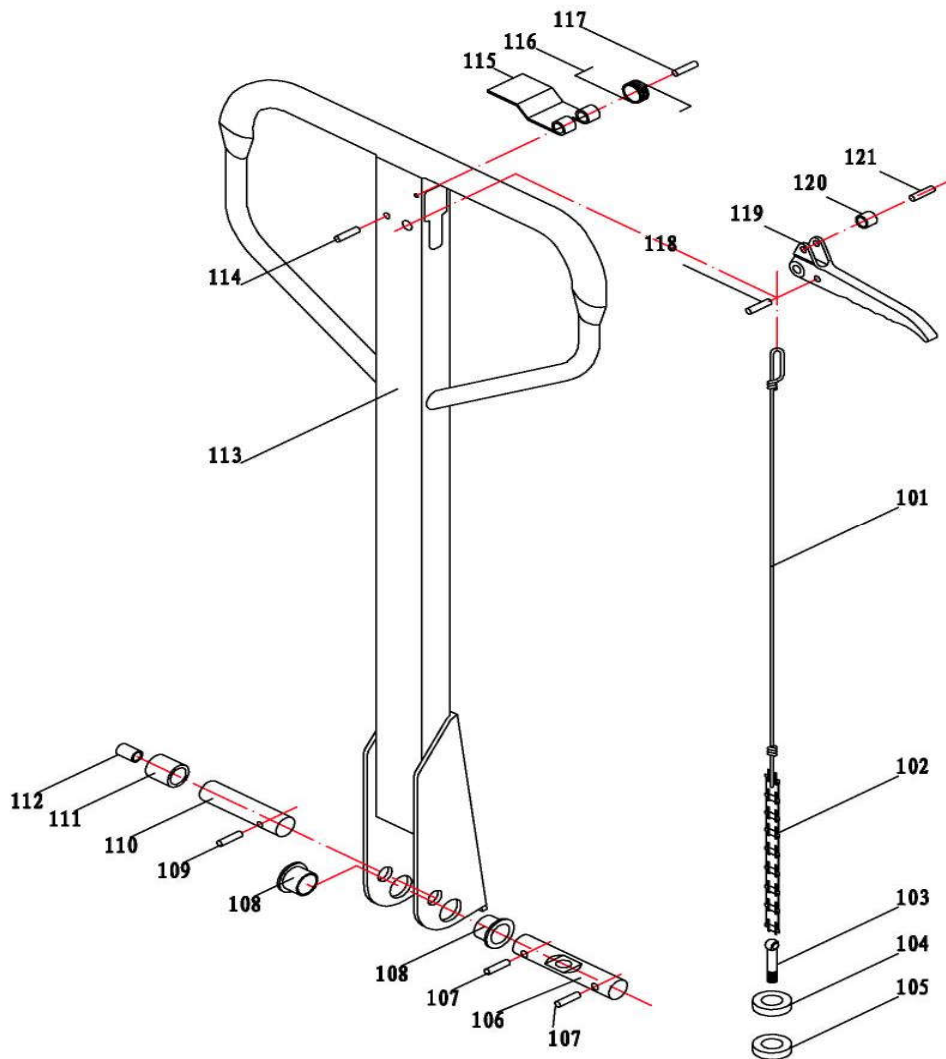


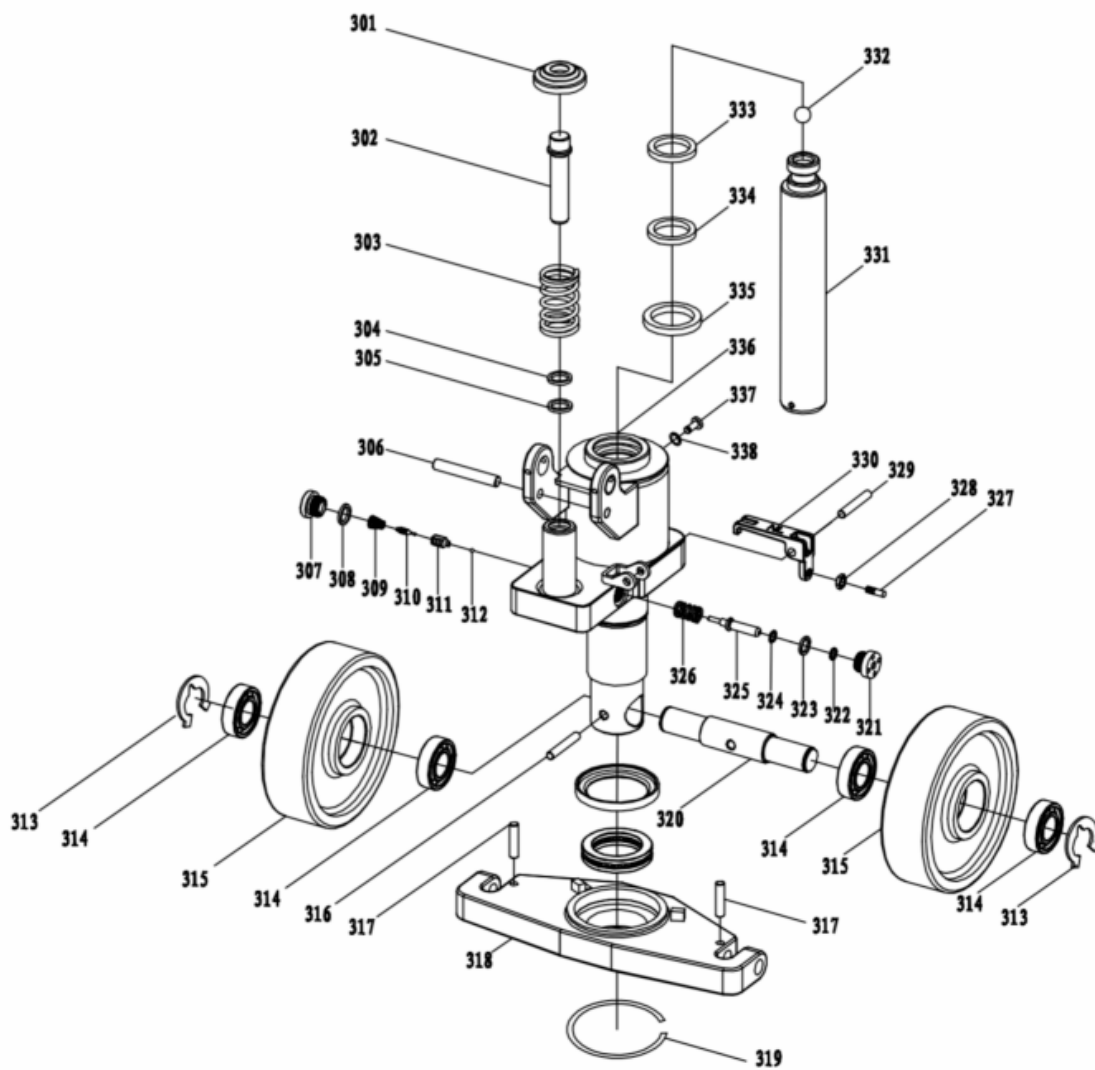
Fig.3





### Запасні частини рукоятки

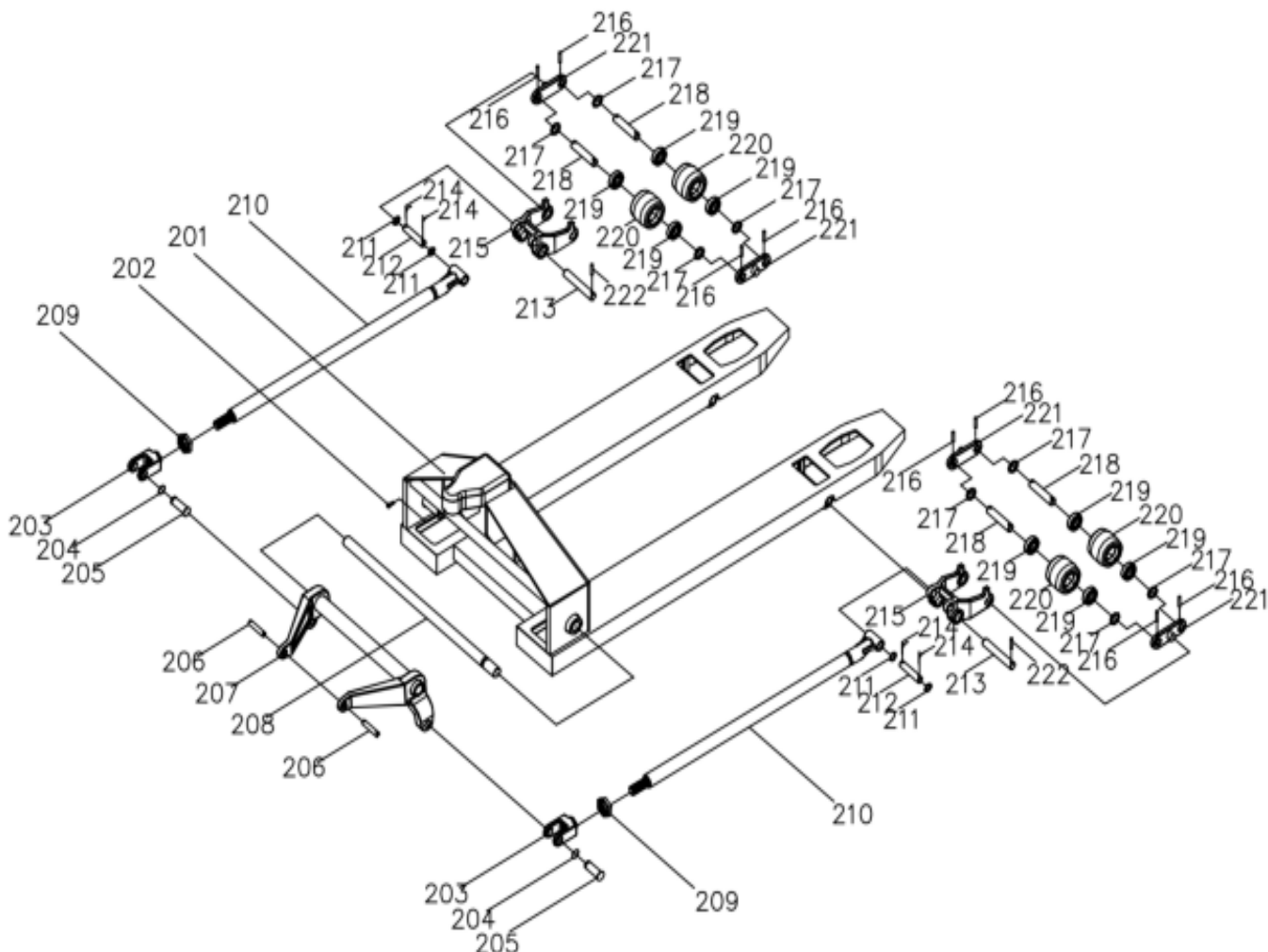
№	Найменування	Кіл.
101	Шток тяговий	1
102	Ланцюг 04В-І-21	1
103	Шарнірний болт М5*30	1
104	Шестигранна гайка М5	1
105	Гайка металева М5	1
106	Встановлювана вісь	1
107	Еластичний штифт Ф5*35	2
108	Кришка 2023165	2
109	Еластичний штифт Ф4*20	1
110	Вісь ролика	1
111	Ролик	1
112	Кришка ролика 1517165	1
113	Корпус рукоятки	1
114	Еластичний штифт Ф6*32	1
115	Поворотна пластина	1
116	Поворотна пружина	1
117	Еластичний штифт Ф4*30	1
118	Еластичний штифт Ф4*10	1
119	Ручка управління	1
120	Втулка рукоятки	1
121	Еластичний штифт Ф4*16	1



### Запасні частини мастильного насоса та задніх коліс

№	Найменування	Кіл.	№	Найменування	Кіл.
301	Кришка пружини	1	326	Пружина штоку	1
302	Шток насоса	1	327	Гвинт упорний	1
303	Пружина насоса	1	328	Гайка М8	1
304	Пилозахисне кільце DHS18	1	329	Палець	1
305	Ущільнювальне кільце UHS18	1	330	Важіль управління	1
306	Палець блокувальний	1	331	Шток поршневий	1
307	Пробка гвинтова	1	332	Сталева кулька	1
308	Шайба	1	333	Пилозахисне кільце	1
309	Пружина клапана	1	334	О-кільце	1
310	Клапан	1	335	U-кільце	1
311	Сідло клапана	1	336	Корпус насоса	1
312	Сталева кулька	1	337	Пробка гвинтова	1
313	Замок	2	338	Прокладка	1
314	Підшипник 6204	4			
315	Колесо Ф180*50	2			
316	Еластичний штифт Ф8*50	1			
317	Еластичний штифт Ф5*30	2			
318	Корпус підшипника	1			
319	Кільце стопорне 55	1			
320	Вісь колеса	1			
321	Пробка гвинтова	1			
322	О-кільце	1			
323	Шайба	1			
324	О-кільце	1			
325	Шток клапана	1			





### Запасні частини корпусу вил

№	Найменування	Кіл.	№	Найменування	Кіл.
201	Корпус рами вил	1	219	Підшипник 6204	8
202	Внутрішній шестигр. гвинт	1	220	Передній вантажний ролик Ф80*70	4
203	Провушина тяги вил	2	221	Бічна пластина подвійного колеса	4
204	Шайба	2	222	Еластичний штифт Ф5*30	2
205	Вісь провушини тяги вил	2			
206	Вісь з'єднувальна	2			
207	Важіль рами	1			
208	Вісь важеля	1			
209	Гайка	2			
210	Тяга вил	2			
211	Прокладка Ф16*Ф25*2	4			
212	Вісь з'єднувальної тяги	2			
213	Вісь рамки	2			
214	Штифт Ф3.2*24	4			
215	Рамка переднього колеса	2			
216	Еластичний штифт Ф5*35	8			
217	Прокладка Ф20*Ф28*2	8			
218	Вісь переднього вантажного ролика	4			